

# Newsletter

## UP Economía



Boletín de Economía de Unión Profesional #25 / 29 de septiembre del 2016

### DESTACAMOS...

- Las profesiones bajan ligeramente en afiliación en septiembre, excepto las sanitarias y sociales
- La firma del TTIP se aleja, las negociaciones con EE.UU. continuarían a mediados del 2017
- El BCE señala a los servicios profesionales como un subsector clave en la recuperación

### COYUNTURA ECONÓMICA

#### Afiliaciones a la Seguridad Social y Desempleo. Agosto 2016. MESS

**Resumen:** Agosto dejó la mayor caída de afiliación mensual en este mes desde el 2008. Si bien, es un periodo de contracción típica del empleo, el volumen del descenso señala la fuerte estacionalidad y la baja solidez de los empleos, principalmente, en el sector de la educación, el más afectado. Por su parte, la hostelería aún añadió afiliación, lo que no se espera para el mes de septiembre. A ello, se suma la caída de más del 20% en el número de contratos firmados de los cuales, solo el 7,24% fueron indefinidos y cayeron todavía más que los temporales. Las

categorías de profesiones que recoge el Ministerio de Empleo y Seguridad Social reflejaron el comportamiento negativo en los dos regímenes de afiliación con la salvedad de las actividades sanitarias y sociales que avanzaron en el régimen general debido a la campaña de verano y las sustituciones. En la perspectiva anual del RETA en el último año, prevalece la proporción según la cual 1 de cada 2 altas de afiliación se han producido gracias al sumatorio de las actividades profesionales, científicas y técnicas; las actividades sanitarias y sociales, y la educación.

**Afiliación:** El mes de agosto finalizó con 144.997 afiliaciones menos (-0,81%) en relación a julio, una caída que es la mayor desde el 2008 entre agosto y julio. En términos anuales, se queda con un alza de afiliación del 3,02% respecto al mismo mes del 2015, es decir, 519.096 afiliaciones que hacen un total de 17.699.995. En la serie desestacionalizada, la afiliación se mantuvo estancada con solo 337 registros más. En el análisis agregado del comportamiento de los dos principales regímenes de afiliación, la educación, de manera destacada, junto con la industria, la construcción y el régimen agrario fueron los sectores que aglutinaron el grueso de la caída. La hostelería y las actividades sanitarias y sociales mantuvieron el tipo con pequeños avances. Sin embargo, de cara al mes de septiembre se espera que experimenten reducciones debido al final del verano. En términos mensuales, en el Rég. General, el 60,05% de total de bajas de afiliación correspondió a la educación (35,77% del total de bajas), seguida de la industria manufacturera y el régimen agrario.

En el apartado de altas, el 85,59% fue protagonizado por la hostelería y las actividades sanitarias y sociales aunque con volúmenes reducidos. Referente al Rég. Especial de Trabajadores Autónomos (RETA), el 53,43% del total de bajas se produjeron también en la educación, el comercio y la construcción, respectivamente. En el apartado de altas, la hostelería y las actividades inmobiliarias presentaron un comportamiento estancado con apenas crecimiento. Dentro del conjunto de categorías del MESS que agrupan las profesiones anotaron descensos en línea con los regímenes de afiliación excepto las actividades sanitarias y sociales. En detalle,

de un lado, en el Régimen General (RG), las 'actividades profesionales, científicas y técnicas' (APCT) redujeron su afiliación un 1,44% mensual, un 1% más que el dato de julio. La afiliación en las 'actividades sanitarias y de servicios sociales' (ASSS) aumentó un 0,97%, porcentaje que se suma al buen comportamiento de julio. Mientras, la 'educación' se dejó un 8,48% de afiliación. En términos anuales, el avance de afiliación de las categorías profesionales se sitúa en línea y por encima del agregado del Rég. General situado en el 3,51%. Así, las profesiones se mueven en un rango que va del 3,26% anual de las ASSS, el 4,20% anual de la Educación y el 5,09% anual de las APCT.

En cuanto al RETA, el conjunto de categorías profesionales registró caídas de afiliación. Las APCT fueron las menos afectadas con un 0,69% menos, las ASSS apuntaron un 0,82% mensual menos y, de nuevo, la educación se llevó la peor parte con un 3,60% menos de afiliación. En el enfoque anual, todas las categorías se mueven en el entorno del 3 y 4% anual de más afiliación. Se refleja una franja que va del 3,39% anual del sector de las APCT, el 3,69% anual de la educación y el 3,89% de las ASSS. Mientras, la progresión del RETA permanece alrededor del 1% anual. Por último, el sumatorio de las APCT y las ASSS generó un volumen conjunto de 12.378 afiliaciones sobre el total de 31.277 altas de autónomos en el último año. Es decir, un 39,58%. Si a este porcentaje añadimos las afiliaciones de la categoría de educación, la cifra alcanzaría las 15.021 altas, un 48,03% del total.

[+ DATOS](#)

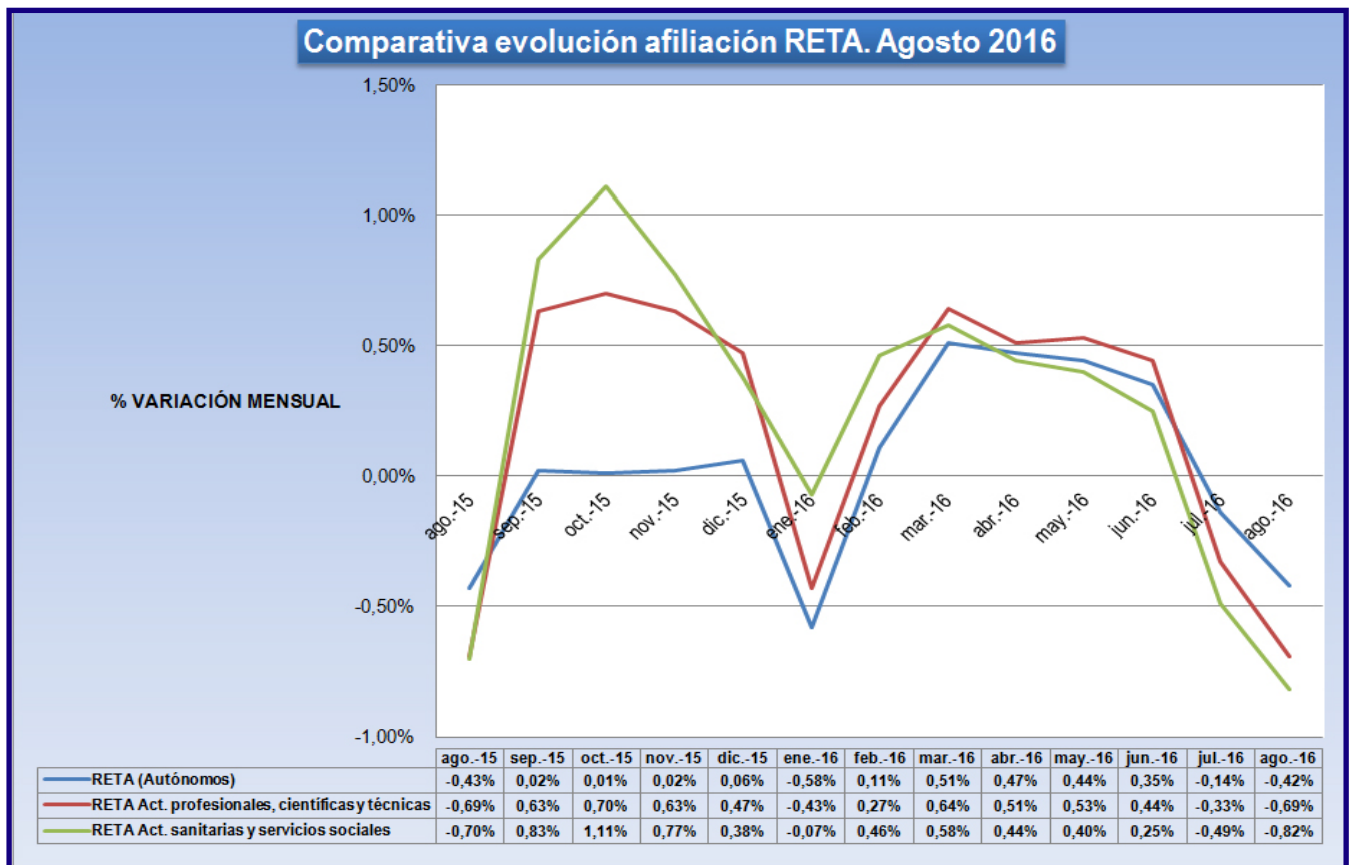
## Afiliaciones a la Seguridad Social y Desempleo. Septiembre 2016 (Texto + Gráfico)

### Desempleo

El paro aumentó en 14.435 personas en agosto respecto a julio hasta situarse en 3.697.496 desempleados, una subida del 0,39%. Respecto al mes de julio del 2015, 370.459 parados menos, un 9,11% menos. El desempleo entre los menores de 25 años se redujo en 2.500 personas este mes, un 0,87%. Por sectores, todos registraron subidas del paro, excepto la agricultura y el colectivo sin empleo anterior en los que se redujo un 3,26% y un 2,27%, respectivamente. En la industria creció un 1,72%, seguido de un 0,92% más en la construcción y un 0,75% en el sector servicios. En relación

a los contratos, se firmaron 1.451.789, un 20,07% menos que en julio. Los de carácter indefinido solo supusieron el 7,24%, 105.129, con un descenso del 23,48%, ligeramente superior a la caída del 19,79% que experimentaron los contratos temporales. En las prestaciones por desempleo, de acuerdo a los datos de julio (se conoce con un mes de atraso), hubo 2.003.595 beneficiarios. La cobertura del sistema de protección del desempleo se situó en el 57,7%, un 1,4% menos que hace un año. Es decir, más de 4 de cada 10 parados no perciben ninguna prestación.

**+ DATOS**



Elaboración propia a partir de los datos del Ministerio de Empleo y Seguridad Social (MESS)

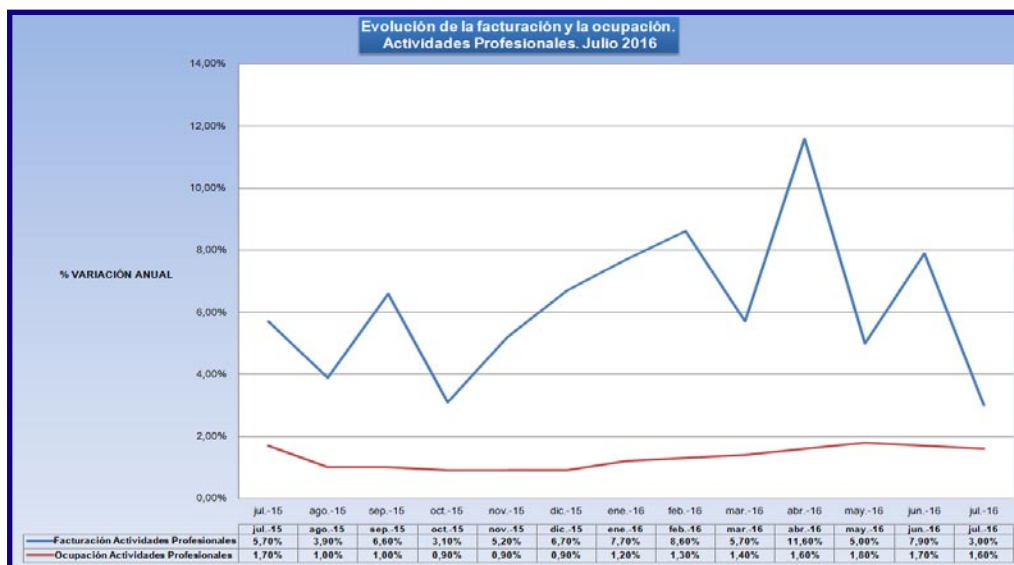
## Indicadores de Actividad del Sector Servicios (IASS). Julio 2016. INE

En julio del 2016 las profesiones aumentaron su facturación agregada un 3,0% respecto al mismo mes del 2015. Además, crearon un 1,6% anual más de ocupación en el mismo periodo según el Instituto Nacional de Estadística (INE). Igualmente, el sector servicios incrementó su volumen de negocio o facturación un 1,3% anual junto con un subida del empleo del 2,3% anual. Después de varios meses con un ritmo de facturación anual para las profesiones por encima del 5%, en septiembre vuelve a moderarse casi a niveles de octubre del 2015. Además, es el octavo mes consecutivo en el que la progresión de la facturación de las profesiones supera al conjunto del sector servicios. En cuanto a la creación de empleo se mantiene en línea con los últimos tres meses al mantener su crecimiento sostenido desde comienzos del año. La nota negativa se observa en la evolución mensual entre julio y junio donde el índice de facturación de las actividades profesionales cayó un 1,0% mensual una vez corregido el efecto estacional y de calendario para mayor precisión, una de la mayores bajadas entre las ramas de servicios, quizá por la menor actividad económica de este área en verano. Ello podría adelantar una ligera moderación del crecimiento anual hasta final de septiembre. En el enfoque anual, la ralentización en la facturación del sector servicios se ha debido a las caídas del 0,2% anual en el comercio al por mayor y del 0,3% anual en transporte y almacenamiento. Si bien, la hostelería lideró el crecimiento anual de volumen de negocio con un 7,9% seguido de la venta y reparación de vehículos y las actividades profesionales, científicas y técnicas. Respecto al empleo, el sector servicios se mantuvo por tercer mes seguido en una tasa del 2,3% anual de más empleo. Se espera que ritmo permanezca estable debido al tirón de la hostelería durante los meses de verano.

**Facturación:** El agregado de actividades profesionales, científicas y técnicas aumentó un 3,0% anual en julio. A excepción de los servicios técnicos de arquitectura e ingeniería, el resto de categorías de profesiones anotaron crecimientos desiguales. En la desagregación, solo la división de 'publicidad y estudios de mercado' mejoró su dato de facturación anual con un 6,6% anual frente al 5,6% anual de junio. Las 'actividades jurídicas y de consultoría' registraron un 3,8% anual de más facturación en julio, respecto al 8,6% anual del mes anterior. Por su parte, el avance de facturación de 'otras actividades profesionales, científicas y técnicas' se quedó en el 0,5% anual, una bajada también notable en relación al 3,2% anual del mes anterior. En cuanto a los 'servicios técnicos de arquitectura e ingeniería' cayeron un 0,2% anual en volumen de negocio este mes, cuando en junio crecían al 9,9% anual.

**Empleo:** Las profesiones generaron un 1,6% anual de empleo neto en julio, un crecimiento elevado en sintonía con los tres meses precedentes. Sin embargo, tampoco fue homogéneo en el aumento de las cuatro categorías contempladas. En el detalle, solo 'publicidad y estudios de mercado' mejoró su dato de ocupación con 1,7% anual respecto al 1,4% anual que marcaron en junio. Los 'servicios de arquitectura e ingeniería' igualaron el ritmo de creación de empleo del mes precedente situado en un 1,4% anual. Por el contrario, tanto las 'actividades jurídicas y de consultoría' con un 1,9% anual como 'otras actividades profesionales, científicas y técnicas' con un 0,9% anual empeoraron sus ritmos de creación de empleo respecto a los mostrados en junio que fueron del 2,0% anual y del 1,5% anual, respectivamente.

[>> ENLACE](#)



Elaboración propia a partir de los datos de IASS. INE

### La firma del TTIP se aleja, las negociaciones continuarían con EE.UU a mediados del 2017



La previsión para la firma de la Asociación Transatlántica de Comercio e Inversión (TTIP, en inglés), estaba prevista antes de la finalización del mandato del presidente americano, Obama, en enero del 2017, según los equipos negociadores a ambos lados del Atlántico. No obstante, el creciente rechazo social europeo capitalizado políticamente en Alemania, Francia y Holanda ha dividido notablemente el sentimiento europeo frente al tratado. Esta situación se hizo evidente el pasado 23 de septiembre en la reunión que mantuvieron los responsables de

Comercio de la Unión Europea (UE) de los 28. Peter Ziga, ministro de Comercio eslovaco que presidió dicho encuentro, manifestó así que rubricar el acuerdo queda prácticamente descartado dentro de la presidencia de Obama. No así, el Acuerdo Económico y Comercial Global (CETA, en inglés) entre la UE y Canadá que será aprobado, en primer término, el 27 de octubre.

Mientras, entre el 3 y el 7 del mismo mes se desarrollará la 15ª ronda negociadora que tendrá lugar esta vez en EE.UU. Si bien, los jefes de Estado y Gobierno de la UE revisarán, de nuevo, su rumbo político entre el 20 y 21 de octubre. En esta línea, Cecilia Malmström, comisaria de Comercio de la Comisión Europea, destacó que si no se rubrica el TTIP antes de enero del 2017, una vez haya nueva presidencia en EE.UU., se produciría una «pausa natural» en las negociaciones que probablemente no se retomarían hasta mediados del próximo año.

## DOSSIER: Compliance, gerencia de riesgos

### Sesión en la Cámara de Comercio de Madrid: responsabilidad penal de la persona jurídica

Abordar la prevención y detección de delitos en el contexto normativo actual fue el objeto de la sesión que celebró la Cámara de Comercio de Madrid el 27 de septiembre. César Campuzano, de e-Compliance Consultores & Abogados sostuvo que la cultura del compliance se debe componer por un manual de prevención, con estructura, definición de los delitos y controles para tratarlos, entre otros elementos; un código ético y un canal de denuncias.

Asimismo, defendió que la gestión del riesgo «es una necesidad más que una obligación en una empresa». Por su parte, Jesús Mandri, compañero de Campuzano que analizó la Circular 1/2016 de la Fiscalía General de Estado, añadió que mientras en las empresas de mayor dimensión es más apropiado emplear un programa de compliance en toda su extensión, en las entidades y organizaciones de menor tamaño basta con aplicar planes de prevención y detección de delitos.

**Recordamos que Unión Profesional ha desarrollado el estudio *Análisis global de riesgos en las organizaciones colegiales* que propone un modelo basado en la filosofía de engranaje del compliance o cumplimiento normativo y la resiliencia orientado a las corporaciones profesionales.**

[+ ACCESO AL ESTUDIO](#)

[+ ESTUDIOS EN LA WEB DE UNIÓN PROFESIONAL](#)

### 6º Boletín Económico del Banco Central Europeo en el 2016

El Banco Central Europeo publicó el 22 de septiembre su sexto boletín económico de este año. En él, señala que el crecimiento del empleo en la eurozona ha sido más intenso de lo previsto desde el año 2013 y destaca a España y Alemania por sus reformas en el mercado laboral. **El análisis del documento también arroja una imagen positiva para las actividades profesionales, científicas y técnicas.** En concreto, apunta que son la rama de servicios que más empleo ha creado desde el año 2013 seguida muy de cerca por los servicios públicos,

donde se recogerían una parte de las actividades sanitarias y servicios sociales. Asimismo, sitúa a las profesiones como una de las que mayor valor añadido bruto ha generado en el mismo periodo (pág. 61 del boletín). En esta línea, destaca a los servicios profesionales junto con el transporte como dos de los subsectores de servicios que más han contribuido a la recuperación económica. (pág. 61 y 62)

[+ ACCESO AL BOLETÍN DEL BCE](#)

### Informe de Aempleo. Septiembre 2016

El informe señala que el 8,9% de los jóvenes entre 16 y 24 años encuentran su primer empleo en servicios profesionales sobre el conjunto de sectores económicos analizados entre 2014 y 2016 según los datos analizados por la asociación de empresas de empleo temporal (Aempleo). Por otro lado, recoge una probabilidad del 4% de conversión de contratos temporales a indefinidos para jóvenes entre 16 y 24 años en

servicios profesionales. En este sentido, la probabilidad de conversión más alta es un 7,4% en el sector de la construcción seguido del comercio también en el periodo entre 2014 y 2016.

[+ ACCESO AL INFORME](#)

### La política de competencia y el 'big data' (una visión francesa y alemana) en blog de la CNMC

La Comisión Nacional de los Mercados y la Competencia (CNMC) analiza en su blog el estudio titulado 'Derecho de la competencia y datos' que publicaron las Autoridades de Competencia francesa (Autorité de la Concurrence) y alemana (Bundeskartellamt) publicaron el pasado 10 de mayo. A través de dos entradas, recorre el efecto sobre la competencia de los modelos de negocio basados en la explotación de los datos.

[+ ACCESO AL BLOG DE LA CNMC](#)



### Indicadores de los mercados de consumo publicados por la Comisión Europea

Al analizar el informe completo, dentro de los 42 mercados que monitoriza la Comisión Europea, 13 de bienes y 29 de servicios, solo contempla el mercado de servicios legales y contables como única rama de servicios profesionales. Más en detalle, en la página 19, dentro de la valoración general

que realizan los consumidores, estos sitúan a los servicios legales y contables justo por encima de la media los servicios contemplados.

[+ ACCESO AL INFORME](#)

### Datos económicos favorables para las profesiones

La semana pasada fue especialmente pródiga en publicación de datos económicos y, en detalle, relacionados con las profesiones. Así, se ha podido corroborar de nuevo la razonable y positiva salud con la que cuentan en materia de empleo, facturación y competitividad internacional.

[>> ACCESO AL BLOG CARLYLE NO TENÍA RAZÓN](#)

### Dos estudios de esencia colegial para afrontar el nuevo curso

La vuelta de septiembre siempre es compleja. Más, si el periodo de canícula parece haber querido extenderse y acompañarnos por unos días. Ocurre que simultáneamente y, con visos de perdurar más, tampoco es más baja la temperatura en el panorama político, económico y social, sino todo lo contrario. En este sentido, Unión Profesional continúa su labor de desarrollo de estudios de carácter multidisciplinar. Concretamente, en esta ocasión nos centramos en los dos más recientes presentados: *Valoración de entidades colegiales* y *Análisis global de riesgos en las organizaciones colegiales*.



[>> ACCESO AL BLOG CARLYLE NO TENÍA RAZÓN](#)



## REVISTA PROFESIONES 162

La materia de la autorregulación vuelve a ser analizada en la sección de Economía, que cierra con un acercamiento a lo que en estos momentos se denomina economía colaborativa y sus necesidades más inmediatas. Además, en la sección de Medio Ambiente se aborda el fenómeno peak stuff hacia una economía más intangible.

[+ PROFESIONES](#)

## PATROCINADOR



Boletín de información económica  
sobre servicios profesionales

Departamento de Economía  
de Unión Profesional

[economía@unionprofesional.com](mailto:economía@unionprofesional.com)

